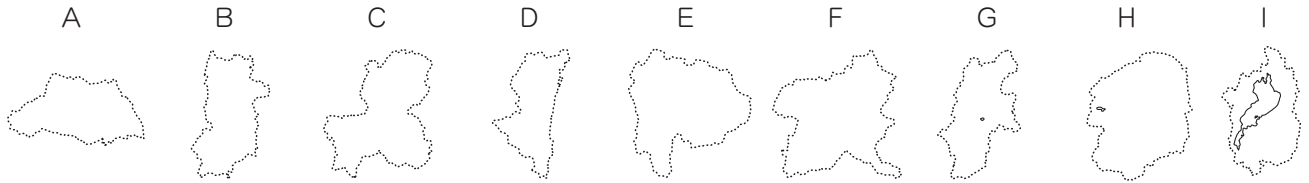


3

入試頻出テーマ別対策(3)

練習問題

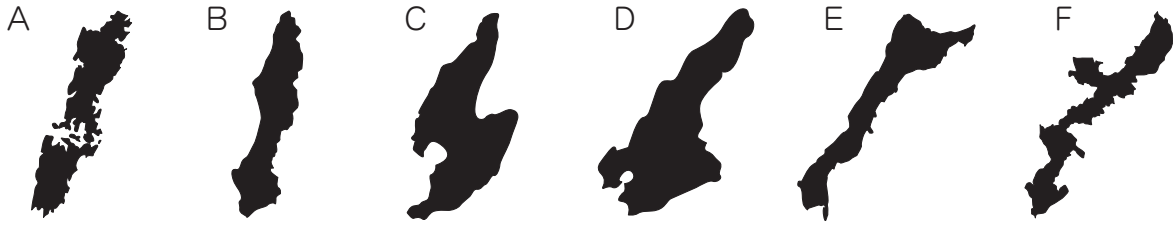
1 都道府県 次のA～Iの県について、あとの問いに答えなさい。ただし、それぞれの地図の縮尺は一定ではありません。



- (1) A～Iの県の特徴を説明した文を、次のア～ケから1つずつ選びなさい。
- ア 「かかあ天下とからっ風」で知られている。こんにゃくいもが特産品である。
 - イ 県庁所在地は「餃子のまち」として知られている。いちごの生産量が日本一である。
 - ウ 市の数が最も多い。ひな人形やこいのぼりの生産で知られている都市がある。
 - エ 県庁所在地は善光寺の門前町として発展した。レタスの生産量が日本一である。
 - オ 県庁所在地は水晶細工の生産で知られている。「富士五湖」などの名所がある。
 - カ 県内を流れる長良川は「鵜飼い」で知られている。かつて、関ヶ原の戦いがおこなわれた。
 - キ かつて織田信長が安土城をつくった。たぬきの置物で知られる信楽焼を生産している。
 - ク きんぎょの養殖で知られる都市がある。人口は北部にある盆地に集中している。
 - ケ 「太陽のタマゴ」とよばれるマンゴーで知られている。ピーマンの促成栽培がさかんである。
- (2) A～Iの県は、1つの県を除いて、すべて内陸県(海に面していない県)です。A～Iのうち、内陸県ではない県(海に面している県)を1つ選びなさい。
- (3) A～Iの県の中には、日本で最もとなり合う都府県が多い県があります。その県が県境を接している都府県の数を算用数字で答えなさい。
- (4) A～Iの県のうち、人口が最も多い県を1つ選びなさい。
- (5) A～Iの県のうち、面積が最も大きい県を1つ選びなさい。
- (6) AやBの県で、夜間の人口に比べて昼間の人口が少なくなっている理由を簡単に説明しなさい。
- (7) Eの県には、「南アルプス市」があります。この「南アルプス」とは何山脈のことですか。
- (8) A・F・H・Iの県には、「ラムサール条約」の登録地があります。
- ① 「ラムサール条約」とは、どのような場所を保護する条約ですか。簡単に説明しなさい。
 - ② 日本の「ラムサール条約」の登録地ではないものを、次のア～エから1つ選びなさい。
- ア 谷津干潟 イ 釧路湿原 ウ 八郎潟 エ 琵琶湖

(1)	A	B	C	D	E	F	G
	H	I	(2)	(3)	(4)	(5)	
(6)							
(7)			(8) ①				②

② 日本各地の島 次のA～Fは、日本のおもな島の形です。これを見て、あとの問いに答えなさい。
ただし、それぞれの地図の縮尺は一定ではありません。



□(1) A～Fの島の名前を、次の6つから1つずつ選びなさい。

淡路島	種子島	国後島	対馬	沖縄島	佐渡島
-----	-----	-----	----	-----	-----

□(2) Aの島が属する都道府県の説明としてまちがっているものを、次のア～エから1つ選びなさい。

- ア 海岸線の長さが日本有数である。 イ びわの生産量が日本一である。
ウ 造船業がさかんな都市がある。 エ 1945年8月6日に原子爆弾が投下された都市がある。

□(3) Aの島を江戸時代に支配していた藩は、鎖国中でありながら、ある国との貿易がゆるされていました。その国とはどこですか。次のア～エから1つ選びなさい。

- ア オランダ イ 清 ウ 朝鮮 エ 琉球

□(4) Bの島が属する都道府県の生産量や飼育頭数が、日本第1～3位に入っているものとしてまちがっているものを、次のア～オから1つ選びなさい。

- ア 焼酎^{しょうちゆう} イ 乳用牛 ウ じゃがいも エ 茶 オ ぶた

□(5) Cの島では、「特別()」に指定されているトキの繁殖の努力がおこなわれています。()にあてはまることばを答えなさい。

□(6) Dの島は、ある農産物の生産がさかんで、Dの島が属する都道府県は、この農産物の生産量が北海道・佐賀県に次いで日本第3位となっています(2021年)。この農産物とは何ですか。

□(7) Dの島が属する都道府県には、東経135度の経線と北緯35度の緯線が交わる地点があります。日本には、東経140度の経線と北緯40度の緯線が交わる地点もありますが、それはどの都道府県にありますか。

□(8) Eの島とほぼ同じ緯度にある国としてまちがっているものを、次のア～エから1つ選びなさい。

- ア イギリス イ アメリカ合衆国 ウ 中華人民共和国 エ フランス

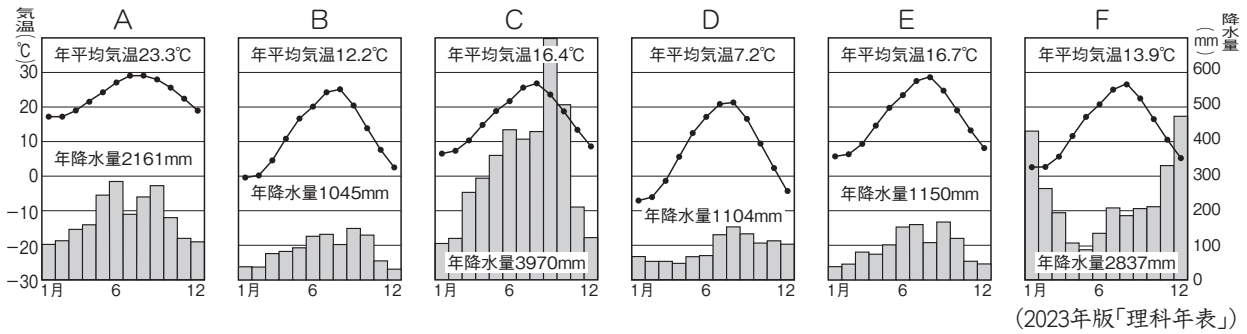
□(9) Fの島が属する都道府県の説明としてまちがっているものを、次のア～オから1つ選びなさい。

- ア 米の生産量が非常に少ない。 イ さとうきびの生産がさかんである。
ウ 多くのアメリカ軍基地をかかえている。 エ 日本の最南端の島がある。
オ 合計特殊出生率が全国で最も高く、年少人口の割合も高い。

□(10) A～Fの島のうち、面積が最も大きいものを1つ選びなさい。

(1)	A	B	C	
	D	E	F	
(2)	(3)	(4)	(5) 特別	
(6)	(7)	(8)	(9)	(10)

㊦ 日本の気候 次のA～Fの雨温図を見て、あとの問いに答えなさい。



(1) 次の①～⑥で説明した都市の雨温図を、上のA～Fから1つずつ選びなさい。

- ① 三重県の南部にある都市で、黒潮の流れる熊野灘なだに面している。
- ② 上川盆地の中心地にある都市で、市内には全国的に知られる旭山動物園がある。
- ③ 市内には世界文化遺産に登録されている首里城跡がある。
- ④ 讃岐平野の中心都市で、市内には高等裁判所が置かれている。
- ⑤ 飛騨山脈の東に位置する盆地の中心地にある都市で、城下町として発達した。
- ⑥ 上杉謙信の居城、春日山城かすがやまがあった都市で、城下町として発達した。

(2) (1)①の都市について、この都市がある三重県は、県庁所在地である都市が、県最大の都市(人口が最も多い都市)ではありません。このような県としてまちがっているものを、次のア～エから1つ選びなさい。

ア 山口県 イ 福島県 ウ 静岡県 エ 山形県

(3) (1)②の都市について、この都市にある旭山動物園は、行動展示(動物の自然な生態を見せる展示)を実施していることで知られています。特に、ホッキョクグマの行動展示は、自然のホッキョクグマの生息が危ぶまれていることから、貴重であるといわれています。なぜホッキョクグマの生息が危ぶまれているのですか。環境問題と関連づけて簡単に説明しなさい。

(4) (1)③の都市について、首里城跡には、右の写真のような像が置かれています。これは、この地方で守り神とされる獣けものをかたどったものです。これを何といいますか。



(5) (1)④の都市について、この都市がある都道府県の「小豆島」では、おもに油をとるための農作物の生産がさかんです。この農作物は何ですか。

(6) (1)⑤の都市について、この都市には「上高地」という名所があります。この「上高地」に通じる道路は、自家用車(マイカー)の乗り入れが禁止されています。その理由を簡単に説明しなさい。

(7) (1)⑥の都市について、この都市がある都道府県には、日本最長の河川が流れています。この河川の流量(水の量)が最も多くなる月を、次のア～エから1つ選びなさい。

ア 1月～2月 イ 4月～5月 ウ 7月～8月 エ 10月～11月

(1)	①	②	③	④	⑤	⑥	(2)
(3)							
(4)		(5)					
(6)							(7)

4 外交史 次の表は、古代～近世の中国の王朝と、日本との関係をまとめたものです。これを見て、あとの問いに答えなさい。

王朝	日本との関係
A	中国の歴史書に、「日本には百あまりの国があった」と書かれている。
B	中国の歴史書に、「日本のある国が、中国に使いを送った」と書かれている。
C	中国の歴史書に、「日本のある国の女王卑弥呼が、中国に使いを送った」と書かれている。
(宋)	中国の歴史書に、「日本の武という王が、中国に使いを送った」と書かれている。
D	聖徳太子が、小野妹子を中国に使節として派遣し、天皇の手紙を送った。
E	飛鳥時代～平安時代にかけて、日本の正式な使節や留学生が、中国に派遣された。
F	平安時代～鎌倉時代にかけて、日本と中国との間の貿易がおこなわれた。
G	鎌倉時代に、中国の軍が2度にわたって北九州の沿岸に襲来した。
H	室町時代に、日本と中国との間の貿易がおこなわれた。
I	江戸時代に、長崎で日本と中国との間の貿易がおこなわれた。

□(1) A～Iの中国の王朝を、次の9つから1つずつ選びなさい。

前漢	唐	清	隋	明	後漢	元	宋	魏
----	---	---	---	---	----	---	---	---

□(2) Aの王朝について、この当時の日本は何とよばれていましたか。漢字1字で答えなさい。

□(3) B・Cの王朝について、それぞれの「日本のある国」の国名を答えなさい。

□(4) CとDの間の「宋」とは、南北朝時代とよばれていた5～6世紀の中国の南朝の王朝です。この王朝に使いを送った「武」とは、何天皇のことだと考えられていますか。次のア～エから1人選びなさい。

ア 神武天皇 イ 雄略天皇 ウ 桓武天皇 エ 聖武天皇

□(5) Dの王朝について、この使節については、奈良時代に成立した日本の歴史書にも書かれています。この歴史書の名前を漢字4字で答えなさい。

(6) Eの王朝について、次の問いに答えなさい。

□① この王朝の都の位置を、右の地図中のア～エから1つ選びなさい。

□② この王朝への使節の派遣は、894年に菅原道真の意見によって停止されました。なぜこのような意見が出されたのですか。簡単に説明しなさい。



□(7) Fの王朝について、1167年に武士として初めて太政大臣となった人物

は、この貿易をさかんにしたことで知られています。この人物の名前を答えなさい。

(1)	A	B	C	D
	E	F	G	H
	I	(2)	(3) B	C
(4)	(5)	(6)	(7)	(8)
(6)	①	②	③	(7)



- (8) Gの王朝について、次の問いに答えなさい。
- ① 右の資料は、2度の襲来のうち、何という戦いのようすをえがいた資料ですか。
- ② 2度の襲来あと、命がけて戦った御家人の中には、鎌倉幕府に対して不満を持つ者も出ました。この不満の理由を簡単に説明しなさい。
- (9) Hの王朝について、この貿易の中心となった港町のひとつは、のちに自治都市として栄えました。現在の大阪府にあるこの港町の名前を、漢字1字で答えなさい。
- (10) Iの王朝について、この王朝をつくったのは、中国の東北部に住んでいた民族です。この民族を、次のア～エから1つ選びなさい。
- ア 満州族 イ 漢族 ウ モンゴル族 エ チベット族

(8)	①		②	
(9)		(10)		

- 5 戦争の歴史** 次のA～Gは、近代日本がかかわった戦争について述べたものです。これについて、あとの問いに答えなさい。

A 1894年、日清戦争が始まり、勝利した日本は(1)を結びました。

B 1904年、日露戦争が始まり、勝利した日本は(2)を結びました。

C 1914年、第一次世界大戦が始まると、日本は(3)に基づき、参戦しました。

D 1931年、柳条湖事件をきっかけとして(4)が起きました。

E (5)年、盧溝橋事件をきっかけとして日中戦争が起きました。

F 1941年、日本は(6)の真珠湾、マレー半島を攻撃し、太平洋戦争が始まりました。

G 1950年、(7)が起けると、日本の国内では特需景気が起きました。

- (1) (1)～(7)にあてはまることば・数字を答えなさい。
- (2) Aの戦争に勝利した日本は、清から右の図のような形をした島を獲得しました。この島の名前を答えなさい。
- (3) Bの戦争のあと、条約の内容に不満を持った人々は、東京の日比谷で交番などを襲撃する事件を起こしました。なぜ人々は不満を持ったのですか。簡単に説明しなさい。
- (4) C～Gの戦争の内容について正しいものを、次のア～オから1つ選びなさい。
- ア Cの戦争後、ロシア革命が起り、日本はシベリアに出兵した。
- イ Dのあと、日本は国際連合を脱退し、国際社会から孤立することになった。
- ウ Eの戦争中、国家総動員法が制定され、軍事産業などに国民が動員されるようになった。
- エ Fの戦争は、日本・ドイツ・イタリアがポツダム宣言を受け入れて終結した。
- オ Gの戦争後、朝鮮民主主義人民共和国と大韓民国があいついで建国された。

(1)	1		2		3		4	
	5		年	6		7	(2)	
(3)								(4)

⑤ 国会・選挙 衆議院と参議院についてまとめた次の表を見て、あとの問いに答えなさい。

衆議院		参議院
(①)名	定 数	② 248名
小選挙区・③ 比例代表	選挙制度	④ 選挙区・比例代表
⑤ 4年	任 期	(⑥)年
⑦ 満25歳以上の男女	被選挙権	満(⑧)歳以上の男女

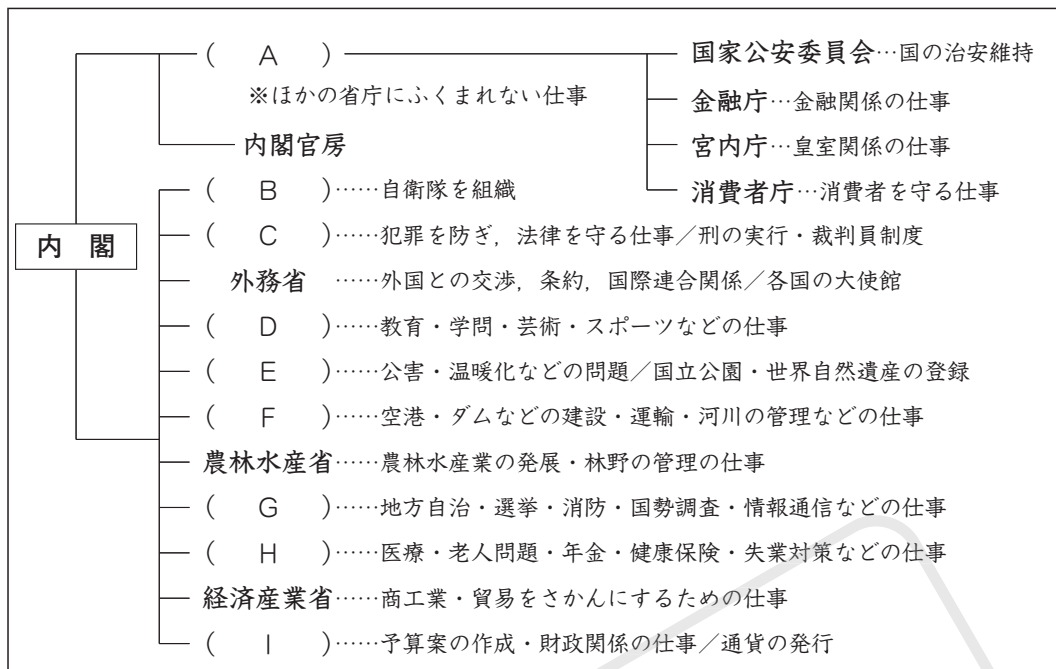
- (1) (①)にあてはまる数字を答えなさい。
- (2) 下線部②について、1回の参議院議員の選挙で改選される参議院議員の数を答えなさい。
- (3) 下線部③について、衆議院議員総選挙の比例代表の投票用紙には何を書きますか。
- (4) 下線部④について、次の表は、2022年の参議院議員通常選挙の神奈川県選挙区と福井県選挙区の議員1人あたりの登録有権者数をまとめたものです。この状況について、憲法上問題があるとの声が市民から上がりましたが、どのような問題があるのですか。簡単に説明しなさい。

参議院議員通常選挙選挙区名	議員1人あたりの登録有権者数(人)
神奈川県選挙区	963481
福井県選挙区	317725

- (5) 下線部⑤について、衆議院議員は、4年の任期が切れる前に衆議院が()されると、すべての議員がその地位を失います。()にあてはまることばを答えなさい。
- (6) (⑥)にあてはまる数字を答えなさい。
- (7) 下線部⑦について、被選挙権をあたえられる年齢が衆議院議員と同じではないものを、次のア～エから1つ選びなさい。
ア 都道府県知事 イ 都道府県議会議員 ウ 市区町村長 エ 市区町村議会議員
- (8) (⑧)にあてはまる数字を答えなさい。
- (9) 衆議院・参議院とも、選挙権は満18歳以上の男女にあたえられます。あなたが満18歳になり、初めて投票をするときに気をつけなければならないことは何ですか。憲法の三大原則をふまえて、1つ挙げなさい。
- (10) 衆議院・参議院の仕事の説明としてまちがっているものを、次のア～オから2つ選びなさい。
ア 法律案の審議は、衆議院・参議院のどちらの議院が先に始めてもよい。
イ 予算の審議は、衆議院・参議院のどちらの議院が先に始めてもよい。
ウ 内閣不信任案は、衆議院だけが提出・議決することができる。
エ 憲法改正の発議に関しては、衆議院の優越がある。
オ 弾劾裁判所の設置に関しては、衆議院の優越がない。

(1)	名	(2)	名	(3)	
(4)					
(5)		(6)	年	(7)	(8) 満 歳以上
(9)					
(10)					

7 内閣 日本のおもな行政組織をまとめた次の図を見て、あとの問いに答えなさい。




- (1) (A)～(I)にあてはまる組織の名称を答えなさい。
- (2) (A)の組織について、この組織の外局として2023年に発足した、保育や子育て支援などに関する業務を担当する庁を何とといいますか。
- (3) (F)の組織について、この組織に関連する庁としてまちがっているものを、次のア～エから1つ選びなさい。
ア 特許庁 イ 気象庁 ウ 観光庁 エ 海上保安庁
- (4) (H)の組織について、この組織は、社会保険をあつかっています。このうち、おもに高齢者や老化による病気にかかった人々がホームヘルパーをたのんだり、デイサービスなどを受けたりする費用にあてられるものを何とといいますか。
- (5) 図中の「内閣」についてまちがっているものを、次のア～エから1つ選びなさい。
ア 行政の最高機関であり、内閣総理大臣と国務大臣で構成される。
イ 内閣総理大臣は国務大臣を任命することができる。また、罷免することもできる。
ウ 内閣総理大臣や国務大臣は、必ず国会議員でなければならない。
エ 内閣総理大臣は、自衛隊の最高指揮権を持つ。
- (6) 図中の「内閣」のもとには、2021年に発足した()庁という組織もあります。この組織は、インターネットが普及した社会の中で、さまざまな分野の()化を推進する役割を担っています。()にあてはまることばを、カタカナで答えなさい。

(1)	A	B	C	D	
	E	F	G	H	
	I				
(2)		(3)	(4)	(5)	(6)

③ 裁判所 次のA～Eは、日本にある裁判所の種類をまとめたものです。これを読んで、あとの問いに答えなさい。

- (A)……東京にあり、「憲法の番人」^㉞とよばれる。
 (B)……全国8つの主要都市にあり、多くの場合、第2審の裁判をおこなう。^㉟
 (C)……全国50か所にあり、多くの場合、第1審の裁判をおこなう。^㊱
 (D)……全国50か所にあり、遺産相続の問題や、少年犯罪の審理などをおこなう。
 (E)……交通違反などをあつかう。^㊲人手不足が問題であるといわれる。

- (1) (A)～(E)にあてはまる裁判所の種類を、それぞれ答えなさい。
- (2) 右の写真は、A～Eの裁判所のうち、いずれかの法廷の様子です。どの裁判所ですか。A～Eの記号で答えなさい。
- 
- (3) 下線部^㉞について、Aの裁判所はなぜこのようによばれるのですか。簡単に説明しなさい。
- (4) 下線部^㉟について、一般に、第2審の判決を不服として、さらに上級の裁判所にうったえることを何といいますか。
- (5) 下線部^㊱について、一般に、第1審の判決を不服として、さらに上級の裁判所にうったえることを何といいますか。
- (6) 下線部^㊲について、裁判所で裁判官として働くには、原則として法科大学院に入学し、国家試験を受ける必要があります。
- ① 裁判官になるために受ける国家試験を何といいますか。
- ② 裁判官以外で、①の試験に合格しなければなることができない職業を1つ答えなさい。
- (7) 2009年に、一般市民から選ばれた人々が裁判に参加する「裁判員制度」が導入されました。
- ① 「裁判員」が参加する裁判がおこなわれる裁判所を、A～Eから1つ選びなさい。
- ② 「裁判員」の説明として正しいものを、次のア～オから2つ選びなさい。
- ア 裁判員が参加する裁判は刑事裁判のみで、民事裁判には参加しない。
 イ 裁判員の数は、裁判官と同じ3名と定められている。
 ウ 裁判員は、満25歳以上の男女から選ばれることになっている。
 エ 裁判員は、裁判官や弁護士などの法律関係者はなることができない。
 オ 裁判員は、裁判官とともに評決に加わるが、裁判官の意見に従わなければならない。
- (8) 裁判官は「弾劾裁判」にかけられることがあります。この弾劾裁判所はどの機関に設置されますか。

(1)	A	B	C	D
	E	(2)		
(3)				
(4)	(5)	(6)	①	②
(7)	①	②	(8)	

応用問題

- 1 日本国憲法 次の文章は、日本国憲法の【上諭(公布文)】・【前文】です(現代のかなづかいに直してあります)。これを読んで、あとの問いに答えなさい。

【上諭】

朕は、日本国民の総意に基いて、新日本建設の礎が、定まるに至ったことを、深くよろこび、枢密顧問の諮詢及び帝国憲法第七十三条による帝国議会の議決を経た帝国憲法の改正を裁可し、ここにこれを公布せしめる。

【前文】

日本国民は、正当に選挙された国会における代表者を通じて行動し、われらとわれらの子孫のために、諸国民との協和による成果と、わが国全土にわたって自由のもたらす恵沢を確保し、政府の行為によって再び(あ)の惨禍が起ることのないようにすることを決意し、ここに主権が国民に存することを宣言し、この憲法を確定する。そもそも国政は、国民の厳粛な(か)によるものであって、その(き)は国民に由来し、その(け)は国民の代表者がこれを行使し、その(け)は国民がこれを享受する。これは人類普遍の原理であり、この憲法は、かかる原理に基くものである。われらは、これに反する一切の憲法、法令及び詔勅を排除する。

日本国民は、恒久の(こ)を念願し、人間相互の関係を支配する崇高な理想を深く自覚するのであって、(こ)を愛する諸国民の公正と信義に信頼して、われらの安全と生存を保持しようと決意した。われらは、(こ)を維持し、専制と隷従、圧迫と偏狭を地上から永遠に除去しようと努めている国際社会において、名誉ある地位を占めたいと思う。われらは、全世界の国民が、ひとしく恐怖と欠乏から免かれ、(こ)のうちに生存する権利を有することを確認する。

われらは、いずれの国家も、自国のことのみに専念して他国を無視してはならないのであって、政治道徳の法則は、普遍的なものであり、この法則に従うことは、自国の主権を維持し、他国と対等関係に立とうとする各国の責務であると信ずる。

日本国民は、国家の名誉にかけ、全力をあげてこの崇高な理想と目的を達成することを誓う。

- (1) 下線部(あ)について、「朕」とは、ある人物が自身をさしてよぶことばです。その人物とはだれですか。
- (2) 下線部(い)について、帝国議会は、現在の国会と同じように、二院制をとっていました。
- ① 帝国議会における「二院」とは、何院と何院ですか。
- ② 二院制の長所を簡単に説明しなさい。
- ③ 世界の国の中で二院制をとっていない国を、次のア～エから1つ選びなさい。
- ア アメリカ合衆国 イ イギリス ウ 中国 エ オーストラリア
- (3) 下線部(う)について、これは日本が「間接民主制」をとっていることを表しています。なぜ直接民主制ではなく、間接民主制をとっているのですか。簡単に説明しなさい。
- (4) 下線部(え)について、これは日本国憲法が「基本的人権」を尊重することを表しています。
- ① 「基本的人権」とは何ですか。簡単に説明しなさい。
- ② 日本国憲法が定める基本的人権には、おもに次のようなものがあります。これらのうち、人権の性質がほかとことなるものを、次のア～エから1つ選びなさい。
- ア 社会権 イ 参政権 ウ 平等権 エ 自由権
- ③ 日本国憲法が定める人権のうち、憲法第25条に定められているものが「生存権」です。この人権はどのようなものですか。憲法第25条のことばを利用して、簡単に説明しなさい。

- (5) (お)にあてはまることばを答えなさい。
- (6) (か)～(け)にあてはまることばを、次のア～エから1つずつ選びなさい。
 ア 福利 イ 信託 ウ 権力 エ 権威
- (7) 下線部㉔について、アメリカ合衆国第16代大統領であった人物は、この原理について、ゲティスバーグという場所で演説したことで知られています。
- ① この人物の名前を答えなさい。
- ② この人物がおこなった演説は、「()の、()による、()のための政治」ということばで知られています。()に共通してあてはまることばを答えなさい。
- ③ この人物が大統領であったころの日本のようすとして正しいものを、次のア～エから1つ選びなさい。
 ア 徳川家康が関ヶ原の戦いで石田三成を破り、天下の実権をにぎった。
 イ 京都・大阪を中心として、元禄文化が栄えた。
 ウ 田沼意次が老中となって、経済を活性化させる政策をおこなった。
 エ 日本と外国との貿易が始まり、生糸や茶が外国に輸出された。
- (8) 下線部㉕について、このことから、日本国憲法は「国の()」とよばれています。()にあてはまることばを答えなさい。
- (9) (し)にあてはまることばを答えなさい。
- (10) 下線部㉖について、第二次世界大戦中、ドイツはユダヤ民族を迫害し、多くのユダヤ民族を強制収容所に送りました。現在のポーランドにある()強制収容所は、「負の遺産」として世界文化遺産に登録されています。()にあてはまることばを答えなさい。
- (11) 下線部㉗について、この考えに基づいて、国とは関係なく、自分の考えて、無償で社会貢献をするために外国に行っている日本人もいます。このような活動を何といいますか。カタカナで答えなさい。
- (12) 下線部㉘について、「崇高な理想と目的」とはどのようなことだと考えられますか。【前文】に書かれていることを参考にして、簡単に説明しなさい。

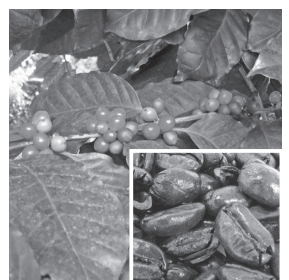
(1)		(2)	①		⋮	
(2)	②					③
(3)						
(4)	①					
	②		③			
(5)		(6)	か	き	く	け
(7)	①		②		③	(8)
(9)		(10)			(11)	
(12)						

2 世界の国々 日本は、世界中のさまざまな国々と交流を持っています。次のA～Pは、日本と関係の深い国々について説明したものです。これを読んで、あとの問いに答えなさい。

- A この国には、明治時代のころに①日本からわたった人々の子孫が多く住んでいます。日本には鉄鉱石・大豆・肉類などを多く輸出しています。
- B この国と日本との間には領土問題があり、第二次世界大戦後の平和条約が結ばれていません。日本には石炭や原油を多く輸出しています。
- C この国は、世界第3位の人口をほこっています。日本との貿易額が高く、航空機や、小麦・大豆・とうもろこしなどの農作物を多く輸出しています。
- D この国は、国土の多くが森林におおわれており、日本には木材を多く輸出しています。また、小麦・大豆も日本に輸出しています。
- E この国は、国土の多くが砂漠におおわれています。国内にはアボリジニという先住民が住んでいます。日本には石炭・天然ガス・鉄鉱石を多く輸出しています。
- F この国は、スペイン語が公用語となっています。「モアイ像」で知られるイースター島(ラパ・ヌイ)は、この国にあります。日本には銅鉱石を多く輸出しています。
- G この国は、ユダヤ人が建国した国家です。この国と周辺の数々の国々との間で起こった第四次(②)は、1970年代にオイルショックを引き起こし、日本にも影響をあたえました。
- H この国は、13000をこえる島々からなる国で、多くのイスラム教徒が住んでいます。日本にはえびや石炭を多く輸出しています。
- I この国は、多くの仏教徒が住んでいます。世界有数の米輸出国で、日本もこの国から多くの米を輸入しています。
- J この国は、③米・小麦などの生産量が世界一となっています。近年、工業化が進んでおり、「世界の工場」とよばれるまでに成長しています。
- K この国は、日本にパイナップルやバナナを多く輸出しており、日本の果物輸入先の上位となっています。また、日本との間に④経済連携協定を結んでいます。
- L この国には、イスラム教の聖地メッカがあります。世界有数の産油国で、日本もこの国から多くの原油を輸入しています。
- M この国は、1910年から35年間、日本の支配下にありました。日本との貿易額も多く、J国・C国に次ぐ規模となっています。
- N この国は、戦後から1990年まで、東西に分裂した国家でした。日本には自動車や医薬品などを多く輸出しています。
- O この国は、第二次世界大戦中に、N国や日本と同盟を結んでいました。世界的に知られたファッションブランドが多く、日本には衣類やバッグ類を多く輸出しています。
- P この国は、EU(ヨーロッパ連合)最大の農業国となっています。そのため、⑤フード・マイレージは日本よりもだいぶ低くなっています。日本にはワインなどを多く輸出しています。

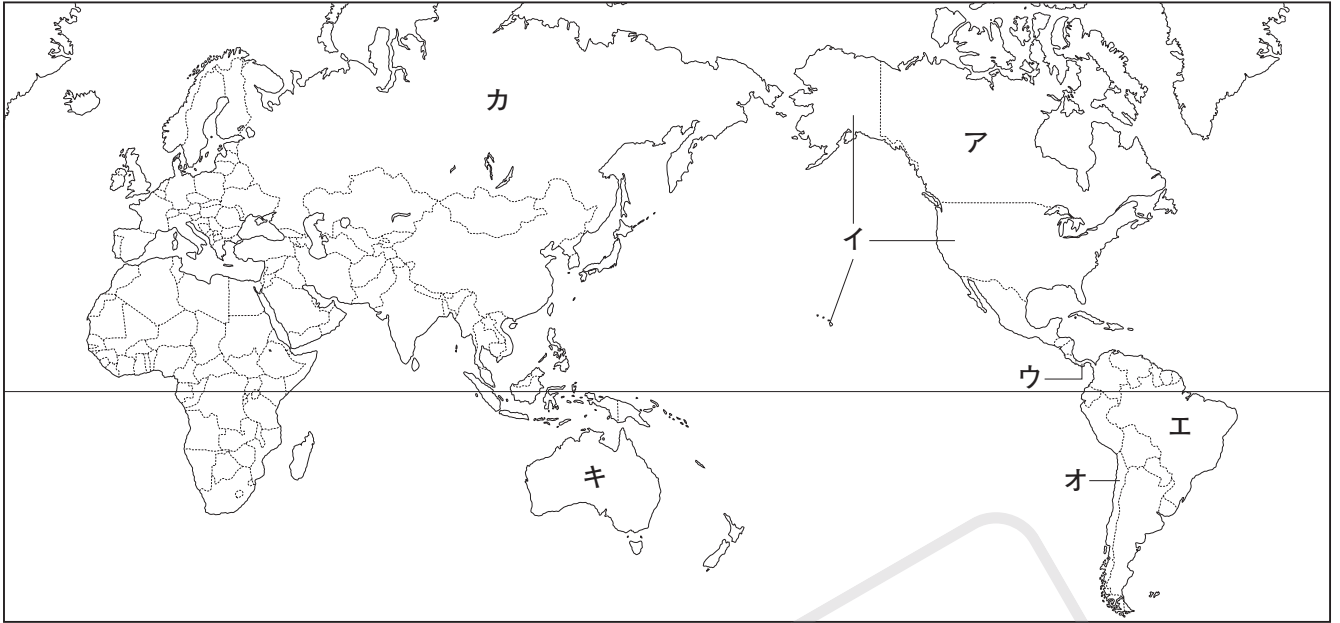
(1) A～Pの国の位置を、右ページの地図中のア～ヒから1つずつ選びなさい。ただし、A～Fは【世界全図】、G～Mは【アジアの地図】、N～Pは【ヨーロッパの地図】からそれぞれ選びなさい。

(2) 下線部①について、これらの日本人は、A国の特産品である右の写真の農作物をつくる農園などで働き、生活してきました。この農作物とは何ですか。

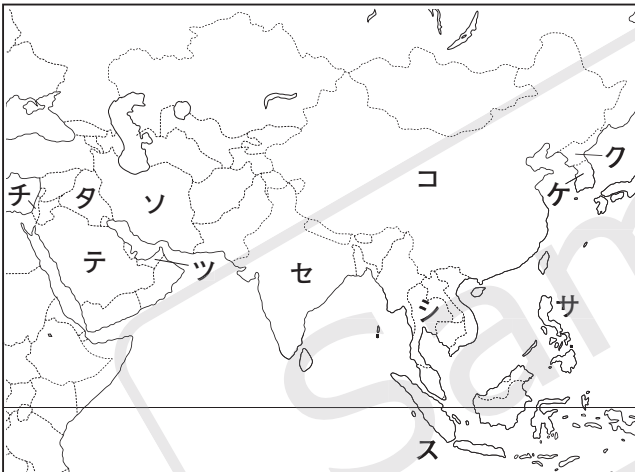


(3) (②)にあてはまることばを答えなさい。

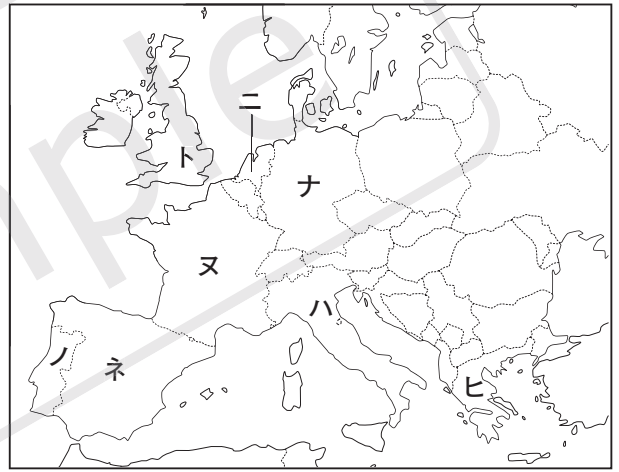
【世界全図】



【アジアの地図】



【ヨーロッパの地図】



- (4) 下線部③について、この国は米・小麦の生産量は世界一であるのに、輸出量はそれほど多くありません。それはなぜですか。簡単に説明しなさい。
- (5) 下線部④「経済連携協定」の略称を、次のア～エから1つ選びなさい。
ア FTA イ EPA ウ APEC エ OPEC
- (6) 下線部⑤について、この数値は、「食料品の重さ×運んだ距離」で算出されます。日本はこの数値が非常に高いのですが、それはなぜですか。理由を1つ挙げなさい。

	A	B	C	D	E	F	G
(1)	H	I	J	K	L	M	N
	O	P	(2)	(3)	第四次		
(4)							(5)
(6)							

㉓ 選挙と民主主義 次の文章を読んで、あとの問いに答えなさい。

みなさんは、「民主主義」とはどのようなものであるか、考えたことがありますか？「民主主義」は、英語では、① デモクラシー(democracy)といい、国民が主権を持ち、政治のあり方を自分たちの意思で決定していくという考え方をさすことばです。「民主主義」に基づく政治がおこなわれないと、戦時中の日本のように、② 国民の自由がうばわれ、権力をにぎる者たちの思うように世の中が動かされて、結果として多くの命がうばわれることになってしまいます。わたしたちが平和のうちに生活を送るためにも、「民主主義」はとても大切なものです。



わたしたちが主権を使う場として重要なのが「選挙」で、投票する際には、この一票で政治のあり方を決めることができるという意識を持つことが大切です。国会議員の選挙も、地方自治体の首長や議員の選挙も、(③)という法律に基づいておこなわれますが、選挙はできる限り公平・公正におこなわれなければならないため、この法律は、④ 何度も改正がおこなわれています。みなさんは満(⑤)歳になると、選挙で投票する権利を得られます。⑥ 選挙のしくみは複雑で難しいものですが、選挙で投票ができるようになるまでにしっかりと理解しておきましょう。

「選挙」のほかにも政治に参加する方法があります。国政に関しては、⑦ 国民投票や国民審査がありますし、地方自治では署名を集めて市区町村や都道府県に、⑧ さまざまなことを要求することができます。近年、地方では地域の問題について住民の意見を問う住民投票がおこなわれるようになっていますが、これをおこなうために必要な条例の制定も要求できますから、地方自治では、住民が政治にかかわる機会が国政よりも多いといえます。そのため、「民主主義」を体感できる地方自治は、「民主主義の(⑨)」ともよばれます。

政治というと、どこか別の世界でおこなわれているように感じる人も多いと思います。しかし、⑩ 税金や社会保障など、わたしたちの暮らしと政治は密接に関係しています。政治を政治家任せにせず、国民ひとりひとりが関心を高めていくことが、日本をよりよくすることにつながるのです。みなさんも、日々の政治の動きに注目し、テレビや新聞、⑪ インターネットなどを利用して情報を集めることから始めてみてください。

- (1) 下線部①について、大正時代、吉野作造が「デモクラシー」を訳したことばは、多くの人々に影響をあたえました。そのことばを漢字4字で答えなさい。
- (2) 下線部②について、次の問いに答えなさい。
- ① 戦時中の日本では、ある法律により国民の言論の自由などがうばわれ、戦争に反対するような意見を出すことができませんでした。この法律の名前を答えなさい。
- ② 戦時中の日本では、ラジオや新聞などの報道が軍部によって監視され、特に日本軍の作戦が失敗したといったニュースが正しく伝えられることはありませんでした。なぜこのようにニュースの報道が制限されたのですか。簡単に説明しなさい。
- (3) (③)にあてはまる法律の名前を答えなさい。

□(4) 下線部㉔について、近年の(㉑)の改正点について正しく説明しているものを、次のア～エから1つ選びなさい。

- ア 投票率を上げるため、インターネットによる投票ができるようになった。
- イ より多くの人に投票してもらうため、期日前投票のやり方を簡単なものにした。
- ウ 政治に対する関心を高めてもらうため、候補者が戸別訪問をすることが認められた。
- エ 日本に住む外国人が増えたため、これらの人々にも選挙権をあたえるようになった。

□(5) (㉒)にあてはまる数字を、算用数字で答えなさい。

□(6) 下線部㉕について、日本の国政選挙では、有権者が政党に投票することでおこなわれる「比例代表制」が取り入れられています。ある比例代表の選挙区(定数8名)における各政党の得票数が次のようであった場合、各政党の当選者数は何名ずつとなりますか。それぞれ算用数字で答えなさい。

政党	A党	B党	C党	D党
得票数	9000票	7000票	4000票	1000票

□(7) 下線部㉖について、国民投票や国民審査について説明した次のア～エのうち、内容がまちがっているものを1つ選びなさい。

- ア 国民投票は、国会で出席議員の3分の2の賛成で憲法改正が発議されたあとにおこなわれる。
- イ 国民投票については日本国憲法に定められているが、現在までおこなわれたことはない。
- ウ 国民審査は、長官をふくむ最高裁判所の裁判官がふさわしいか、国民が判断する場である。
- エ 国民審査では、投票用紙に書かれた裁判官をやめさせたい場合、名前の上に×を記す。

□(8) 下線部㉗について、地方自治では、住民が市区町村長や都道府県知事をやめさせる要求を出すことができます。これを何といいますか。カタカナ4字で答えなさい。

□(9) (㉓)にあてはまることばを答えなさい。

□(10) 下線部㉘について、日本の税金のしくみについて正しく説明しているものを、次のア～エから1つ選びなさい。

- ア 日本では、税金はすべて国に納めるものとなっており、地方自治体に直接入る税金はない。
- イ 日本の予算(一般会計)のうち、歳入の90%以上が税金によってまかなわれている。
- ウ 直接税のひとつである所得税は、所得が増えるほど税率が高くなる累進課税となっている。
- エ 間接税である消費税は、すべての品物に等しく価格の10%が課せられている。

□(11) 下線部㉙について、インターネットを利用する上では「メディア・リテラシー」を高める必要があります。この「メディア・リテラシー」とは何ですか。簡単に説明しなさい。

(1)				(2) ①				
(2)	②							
(3)		(4)	(5) 満	歳				
(6)	A	名	B	名	C	名	D	名
(7)		(8)		(9)		(10)		
(11)								

4 平成時代 次の文章を読んで、あとの問いに答えなさい。

①平成時代が幕を開けた1989年、大きなニュースが世界中をかけめぐりました。戦後、長きにわたってドイツの都市(②)を東と西に分け、「冷戦の象徴」とされてきた(②)の壁が、市民によってくずされたのです。その後、アメリカ合衆国のブッシュ大統領と、ソ連のゴルバチョフ書記長がマルタで会談し、冷戦の終結を宣言しました。このニュースによって、「昭和の終わり」を実感した人々も多かったのではないかと思います。



一方、国内では、昭和の終わりごろに起こったバブル景気の熱は平成になっても続いていましたが、③消費税導入などもあり、景気をコントロールするための政策が発せられず、間もなくバブルは崩壊しました。おりしも、「政治とカネ」の問題で国民の政治不信は深刻な状況となっており、政治の世界の混乱によってバブル崩壊への対応が遅れ、このあと長い間続いていく「平成不況」が始まりました。1995年には④阪神・淡路大震災や地下鉄サリン事件が起こり、この時期の日本には、将来に対する不安を持つ人々が多かったように思います。

平成の初めに冷戦が終結したことにより、多くの人々はこれで世界は平和になると感じていましたが、実際には大国の指導力が弱まったことにより、民族や⑤宗教の対立が表面化し、テロや紛争が相次ぎました。こうした中、2001年9月11日にはアメリカ合衆国で同時多発テロが発生し、アメリカ合衆国政府が「テロとの戦い」を掲げて軍事力を行使するようになったため、国際的な緊張が高まりました。

国内では、2001年に発足した(⑥)の小泉純一郎政権が、国民からの高い支持を背景に、バブル崩壊後の金融問題の処理や、⑦郵政民営化などの政策を実行していきました。しかし、小泉氏が2006年に首相の座をしりぞくと、再び政治は混乱するようになり、2009年には(⑥)から民主党への政権交代が起こりました。

2011年3月11日に発生した東日本大震災は、東北地方から関東地方にかけての太平洋側の地域に大きな被害をもたらしました。また、同時に起こった⑧福島第一原子力発電所の事故により、日本の「安全神話」がくずれ、人々の間に社会不安が広がりました。一方、被災地の復興を支援するために、国内外から多くの支援が集まり、「お互いに支え合う」という姿勢が見られるようになりました。これ以降も、日本各地では⑨大規模な災害がたびたび起こっていますが、このような姿勢は引きつがれています。

政治の面では、2012年に再び(⑥)が政権を担うことになり、安倍晋三首相が「アベノミクス」とよばれる経済政策を進めたことによって、景気は回復に向かいました。安倍氏はアメリカ合衆国との外交関係を深め、オバマ大統領やトランプ大統領と親密な関係を築く一方、⑩ロシアとの平和条約を締結することをめざし、プーチン大統領とも会談を重ねました。

そして、2019年、天皇が退位したことで、およそ30年にわたる平成時代は終わりをむかえ、令和の世となりました。

- (1) 下線部①について、上の写真は、竹下登内閣の()であった小淵恵三氏おぶちけいぞうによって、平成という元号が発表されたときのような様子です。()にあてはまる、内閣が取りあつかう重要事項の発表といった仕事をおこなう役職名を答えなさい。

- (2) (②)にあてはまる都市名を答えなさい。
- (3) 下線部③について、消費税の正しい説明を、次のア～エから1つ選びなさい。
 ア 消費税は、酒税・たばこ税・相続税などと同じく、間接税の一種である。
 イ 私たちは、代金の一部として消費税を支払い、納税は店などの事業者がおこなう。
 ウ 消費税の大部分は、国債の返済など、財政の立て直しに使われている。
 エ 2023年に、消費税に関する新しい制度として、インバウンド制度が始まった。
- (4) 下線部④について、この震災が起こった「淡路島」の説明としてまちがっているものを、次のア～エから1つ選びなさい。
 ア 瀬戸内海にある島々の中で、最も面積の大きい島である。
 イ 島内を東経135度の日本標準時子午線が通っている。
 ウ 草花やたまねぎなどを栽培する近郊農業がさかんである。
 エ 瀬戸大橋によって四国と、明石海峡大橋によって本州と結ばれている。
- (5) 下線部⑤について、世界の三大宗教のひとつであるイスラム教について説明した次のア～エのうち、まちがっているものを1つ選びなさい。
 ア イスラム教は、7世紀ごろにムハンマドによって開かれた宗教である。
 イ イスラム教徒は、1日に5回、決まった時間に礼拝をおこなう。
 ウ 飲酒をしない、豚肉以外の肉は食べてはいけないなどの、「ハラール」という決まりがある。
 エ 断食をする月がある、女性は人前で肌を見せてはならないといった、さまざまな習慣がある。
- (6) (⑥)にあてはまる政党名を答えなさい。
- (7) 下線部⑦について、「民営化」とは、国などが経営していた特殊法人を、民間の会社に組織しなおすことをさすことばです。今まで民営化された特殊法人と、その事業を受けついで会社の組み合わせとしてまちがっているものを、次のア～エから1つ選びなさい。
 ア 日本電信電話公社 → NPO イ 日本専売公社 → JT
 ウ 日本国有鉄道 → JR エ 日本道路公団 → NEXCO
- (8) 下線部⑧について、「原子力発電」について正しく説明しているものを、次のア～エから1つ選びなさい。
 ア 燃料の物質が自然界から補給されるため、再生可能エネルギーのひとつとされている。
 イ 日本の場合、臨海部・内陸部のいずれにも原子力発電所が建設されている。
 ウ 発電をする際に大気汚染の原因となる物質を大量に出すため、公害発生のおそれがある。
 エ 発電所から出される放射性廃棄物は危険性が高いため、その処理には注意が必要である。
- (9) 下線部⑨について、災害が発生したときの避難をスムーズにおこなうため、日本各地では災害の被害を予測した地図をつくり、防災・減災に役立てています。このような地図を何といいますか。カタカナで答えなさい。
- (10) 下線部⑩について、現在、日本とロシアとの間にはある問題によって平和条約が結ばれていません。その問題を何といいますか。

(1)		(2)		(3)		(4)		(5)	
(6)		(7)		(8)		(9)			
(10)									